

Street corner WORK ♦

FEITEN EN CIJFERS 2010

**STICHTING STREETCORNERWORK
CENTRAAL BUREAU
HERENGRACHT 352
1016 CG AMSTERDAM**

**020 - 6 23 97 67 (TEL)
020 - 6 25 38 20 (FAX)**

**INFO@STREETCORNERWORK.EU
WWW.STREETCORNERWORK.EU**



Inhoudsopgave

Het élan van Streetcornerwork	5
Voorwoord van Huib de Vet	
Werkgebieden, doelgroepen en aanbod	6
Organogram	9
Registratiegegevens per afdeling	10
Sectie Jeugd	12
Andere steden	19
Financiële kengetallen	20



HET ÉLAN VAN STREETCORNERWORK

Afgelopen jaar kreeg onze organisatie in de persoon Robin de Bood een nieuwe directeur. Hij volgde Ide Kelderman op die vanaf het vroege begin voor Streetcornerwork heeft gewerkt. Het afgelopen jaar wijzigde ook de samenstelling van het bestuur, en volgde ik Gerard Doornkate op als voorzitter. Als bestuur en directie beschikken we gezamenlijk over een groot en sterk netwerk. Daar kan onze organisatie zijn voordeel mee doen. Juist in deze tijd, waarin bezuinigd wordt en oude zekerheden wegvallen, moet Streetcornerwork haar unieke kennis en ervaring van de straat luid en duidelijk laten horen.

We moeten in tijden van verzakelijking bovendien niet vergeten wat onze kracht is: bij ons werken bijzondere mensen die bijzondere dingen doen. Zij kunnen contact maken met mensen die in niemand meer vertrouwen hebben, en gaan door waar andere hulpverleners ophouden. Streetcornerwork moet wat mij betreft, waar nodig, tegendraads blijven. In staat zijn op een overtuigende manier een afwijkende mening over het voetlicht te brengen. Wij kennen de rafelranden van de samenleving. Verzakelijken is onontkoombaar, maar plezier bij het roeien tegen de stroom in, moet je als organisatie ook vasthouden.

Hierin past ook een eigen visie op het veiligheidsbeleid en de rol die wij hierin willen en kunnen spelen. Samen met ons management buigen wij ons hier de komende tijd over.

Tot mijn blijdschap zie ik de spirit van de oude opbouwwerkers nog steeds terug de huidige generatie veldwerkers. Zij geven, samen met een bevlogen en betrokken directeur, onze organisatie élan.

Huib de Vet

Voorzitter van het bestuur van Stichting Streetcornerwork

In het bestuur zaten in 2010:

- **Huib de Vet**
voorzitter (deel 2010 ad interim)
- **Mw. Nelke Manders**
secretaris (vanaf oktober 2010)
- **Mw. Cateautje Hijmans van den Bergh**
penningmeester
Zij is begin 2011 als penningmeester opgevolgd door Bart van Goudoever
- **Cees Lau**
- **Jan Lau**
- **Jaap Swart**

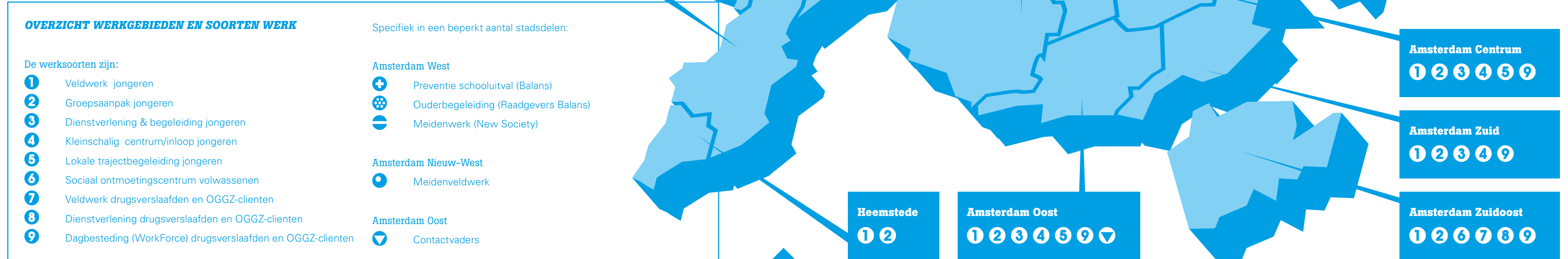
Streetcornerwork is een veelzijdige organisatie die werkt met verschillende doelgroepen. Primair zijn dat (groepen) jongeren, jongvolwassenen en OGGZ-cliënten¹, die vanwege een veelvoud aan sociale en individuele oorzaken de relatie met de samenleving kwijt zijn geraakt of dreigen te verliezen. Zij maken geen gebruik (meer) van het reguliere voorzieningenaanbod, omdat dat niet aansluit bij hun vraag, leefstijl en manier van communiceren.

In deze bijlage vindt u een korte schets van onze werkgebieden, doelgroepen en aanbod. Daarnaast veel feiten en cijfers: gegevens over cliëntengroepen, de organisatie en medewerkers en de financiële kengetallen.

¹ OGGZ staat voor Openbare Geestelijke Gezondheidszorg. Onder de cliënten vallen verslaafden, daklozen en mensen met psychiatrische problemen.

WERKGEBIEDEN, DOELGROEPEN EN AANBOD

Streetcornerwork heeft haar oorsprong en basis in Amsterdam en werkt daar in alle stadsdelen: Centrum, Noord, Oost, Zuid, Zuidoost, West, Nieuw West. Tegelijkertijd voeren we ook opdrachten uit in Purmerend, Haarlem, Velsen en Heemstede.



Sectie Drugs

De Sectie Drugs (Team Ambulante Zorg en WorkForce) in Amsterdam werkt met druggebruikers met een langdurige verslavingsgeschiedenis. Gaandeweg zijn andere OGGZ-cliënten, zoals alcoholverslaafden en mensen met psychiatrische problematiek, die veelvuldig op straat vertoeven, deel uit gaan maken van de cliëntengroep. Het Team Ambulante Zorg legt zich toe op veldwerk (contactlegging en signalering), dienstverlening, begeleiding en toeleiding. Belangrijkste werkgebied is Zuidoost. Soms worden in andere stadsdelen veldoriëntaties op het terrein van OGGZ-problemen uitgevoerd. WorkForce biedt haar cliënten een gevarieerd aanbod van dagbesteding, schoonhouden van de openbare ruimte en ondergrondse containers, ophalen verpakkingsmaterialen, onderhoud openbaar groen, en werken bij de zorgboer. WorkForce werkt verspreid over de stad en bij zorgboeren in de omgeving.

Sectie Jeugd

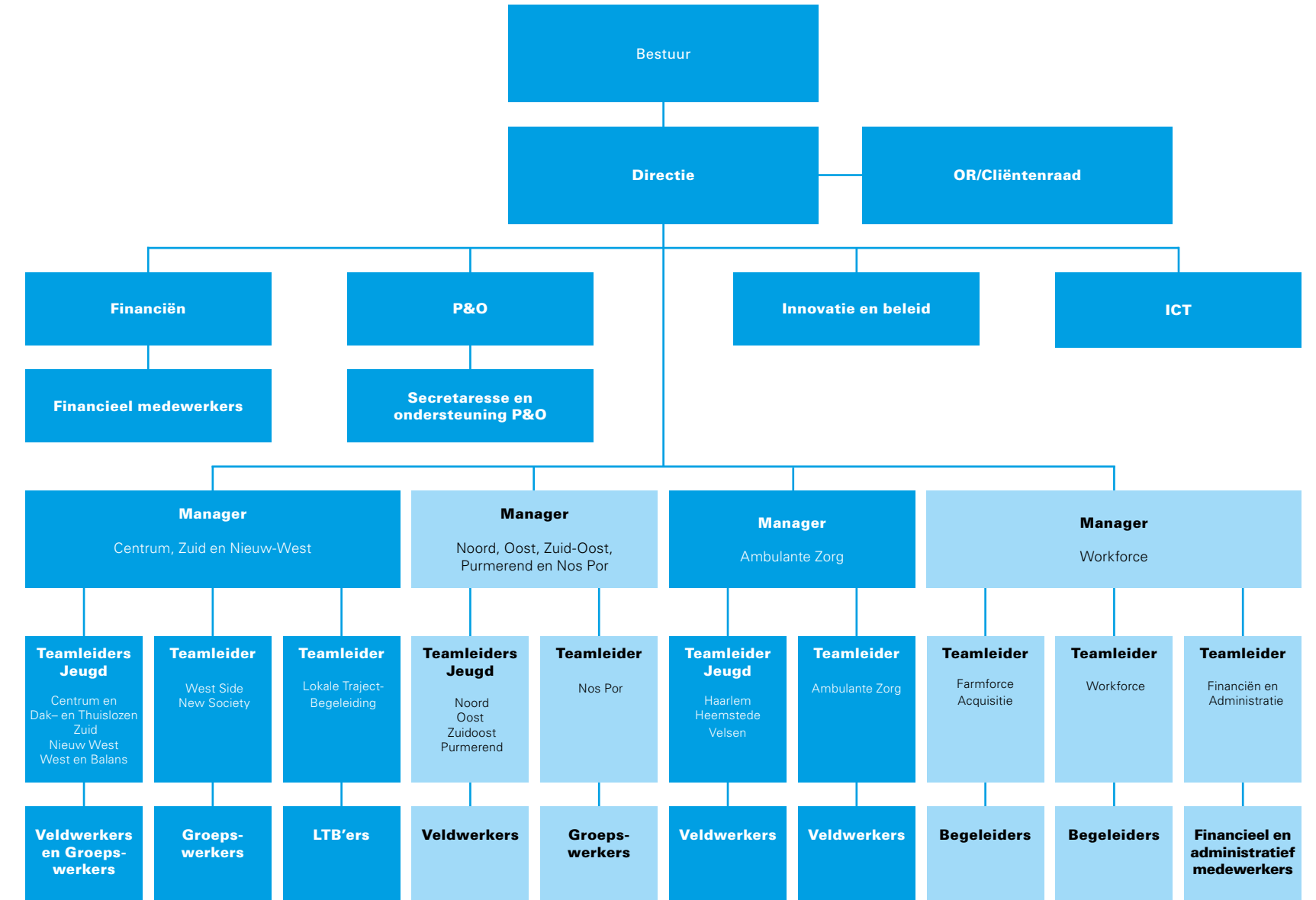
De doelgroep van de Sectie Jeugd wordt gevormd door jongeren en jongvolwassenen van 12 t/m 23 jaar met meervoudige problemen op terreinen (leefgebieden) als wonen, financiën, scholing, arbeid, justitie, gezondheid, sociaal netwerk en vrijetijdsbesteding. Een deel van hen veroorzaakt overlast op straat. In Amsterdam ligt de nadruk op het veldwerk (contactlegging en signalering), dienstverlening, begeleiding en toeleiding naar organisaties met een gespecialiseerd (hulp)aanbod. Het bieden van perspectief aan jongeren en jongvolwassenen staat centraal. Tegelijkertijd levert Streetcornerwork – zowel in Amsterdam, als in Purmerend en Haarlem en omliggende gemeentes - een bijdrage aan de aanpak van overlast op straat en versterken van de sociale cohesie in wijken en buurten.

Daarnaast beheert Streetcornerwork een inloop voor dak- en thuisloze jongeren (Nieuwezijds Voorburgwal) en enkele activiteitencentra beheerd voor ‘moeilijke’ groepen (New Society, Westside SE, Nos Por). Ook bieden we preventieve begeleiding voor dreigende schooluitvallers (Balans) en trajectbegeleiding aan uitvallers uit het onderwijs (LTB, in vier stadsdelen). In stadsdeel West werken we in het kader van de aanpak van multi problem gezinnen (MPG) als intermediair (‘bruggenbouwer’) tussen gezinnen, die hulpverlening mijden, en specialistische hulpverleningsorganisaties. In Heemstede is Streetcornerwork partner in het Centrum voor Jeugd en Gezin (CJG). Onze veldwerker besteedt de helft van haar tijd aan veldwerk onder (overlastgevende) jongeren, maar is ook een vaste waarde in het CJG, met specifieke expertise over jongeren en adolescenten.

Gemeenschappelijke kenmerken van alle afdelingen zijn:

- Streetcornerwork zoekt haar doelgroepen op, op straat en op andere vindplaatsen (veldwerk);
- Streetcornerwork laat zich zien op de plekken waar haar doelgroepen te vinden (present zijn);
- Het hulpaanbod is laagdrempelig en praktisch;
- Veldwerkers gaan uit van hulpvragen en wensen van hun cliënten en sluiten aan bij hun eigen mogelijkheden (het adagium van eigen kracht);
- Veldwerkers leiden cliënten – indien nodig – toe naar organisaties met een gespecialiseerd aanbod.

ORGANOGRAM 2011



Personele zaken

Het totale personeelsbestand bestaat uit ongeveer 140 medewerkers (samen ruim 100 formatieplaatsen). Kenmerkend voor het personeelsbestand is de diversiteit:

- een redelijk gelijke verdeling tussen mannen en vrouwen, hetgeen bijna een unicum genoemd mag worden in wereld van jeugdzorg, gezondheidszorg en welzijn.
- een grote variëteit aan etnisch-culturele achtergronden, die een weerspiegeling is van onze doelgroepen. Mede hierdoor hebben we tools in handen om snel en effectief aansluiting te vinden bij deze doelgroepen en veel mensen te bereiken.
- mensen met ervaringsdeskundigheid, ofwel: mensen die ooit deel uitmaakten van onze doelgroepen. Zij kennen de leefstijl en communicatiepatronen van onze doelgroepen van binnenuit. Ook dit bevordert het bereik en beïnvloeding van groepsgedrag.

De veldwerkers vormen de grootste uitvoerende beroepsgroep, gevolgd door de lokale trajectbegeleiders (LTB-ers) en de begeleiders van WorkForce . Dan volgen de groeps werkers van de inloop- en activiteitencentra en de beheerders van sociaal ontmoetingscentrum Nos Por. Daarnaast zijn er enkele specialisten, zoals de raadgevers (ouderbegeleiders), huiswerkbegeleiders en medewerkers van het zakgeldproject van Balans, meiden(veld)werkers, de activiteitenbegeleider van Nos Por en de CJG-medewerker uit Heemstede. Kortom: verschillende disciplines, toegespitst op uiteenlopende opdrachten.

De aansturing gebeurt door de directie, managers en teamleiders. Deze laatste dragen ook zorg voor werkbegeleiding. Het Centraal Bureau biedt ondersteunende diensten (P&O, receptie en secretariaat, financiën, ICT, kwaliteitsontwikkeling en innovatie). Jaarlijks bieden we aan een tiental (jonge) mensen gelegenheid binnen een van de afdelingen van onze organisatie stage te lopen (HBO of MBO niveau).

Jaarlijks kennen we een instroom/uitstroom percentage van medewerkers van ongeveer 20 %.

In 2010 lag het gemiddelde ziekteverzuim iets boven de 6 %. De gemiddelde verzuimduur kwam uit op 13 dagen.

Scholing, deskundigheidsbevordering en trainingen

Streetcornerwork hecht grote waarde aan de (inhoudelijke) toerusting van haar medewerkers. Daarom is de afgelopen jaren een toegespitst trainingsaanbod beschikbaar, waarvan medewerkers gebruik maken om hun beroepsvaardigheden te vergroten. Daarnaast biedt Streetcornerwork faciliteiten om een voor zowel de medewerkers als organisatie relevante beroepsopleiding op MBO of HBO te volgen.

- Introductie cursus Nieuwe Medewerker
Tijdens deze cursus worden nieuwe medewerkers ingewijd in de in & outs van onze organisatie, de inhoud van het werk, de organisatorische opbouw, personele zaken, deskundigheidsbevorderingen, enzovoorts.

- Training Streetwise (registratiesysteem)
- Cursus verslaglegging voor professionals
- Intervisie team veldwerkers
- Intervisie teamleiders

- Deelname aan functie-gerelateerde studiedagen en conferenties
- Training Bedrijfs hulperlening
- Training Psychiatrische problematiek
- Training LVB (lichte verstandelijke beperking)
- Training toegankelijkheid voor mensen met een fysieke beperking
- Training omgaan met agressie
- Training motiverende gespreksvoering
- Cursus handboek schrijven

REGISTRATIEGEGEVENS PER AFDELING

SECTIE DRUGS

Team Ambulante Zorg

Het veldwerk van het Team Ambulante Zorg voor langdurige harddrugsverslaafden en andere OGGZ-cliënten in Zuidoost is tweeledig: (1) contact leggen met zowel nieuwe als uitgevallen cliënten en (2) hen toeleiden naar het hulpaanbod van de multifunctionele voorziening aan de Flierbosdreef. Na de contactlegging vindt een intake plaats waarin de situatie van de cliënt op vijf domeinen in kaart wordt gebracht (middelengebruik, gezondheid, wonen, financiën, dagbesteding).

PRODUCTIEAFSPRAAK 2010	GEREALISEERD 2010
125 nieuwe cliënten	127 nieuwe cliënten
80 heropsporingen van cliënten	83 heropsporingen . 62 in Zuidoost i.o.m. veldregie, . 21 elders voor andere samenwerkingspartners

Dienstverlening & begeleiding van het TAZ bestaat uit outreachende begeleidingsactiviteiten. Dat houdt in: het in nauwe samenwerking met de mentoren van de GGD begeleiden van de harddrugsverslaafden bij het verbeteren van hun situatie op de vijf domeinen of het verwijzen van de cliënt naar een specialistische instelling (kliniek, ggz, etcetera). Een bijzonder aspect van de begeleiding vormen de bezoeken bij cliënten thuis, hun sociale netwerk (familie, vrienden) en in klinieken, ziekenhuizen en penitentiaire inrichtingen.

PRODUCTIEAFSPRAAK 2010	GEREALISEERD 2010
Begeleide cliënten: 200	Begeleide cliënten: 291
	Specificatie: Meegenomen uit 2009: 178 Nieuwe instroom: 113

In de periode januari t/m december 2010 stroomden 110 cliënten uit, of werden uitgeschreven als ze te lang uit beeld waren. In het onderstaande overzicht wordt een specificatie van de uitstroom gegeven.

INSTELLING	AANTAL	INSTELLING	AANTAL
GGD Mentoraat	28	Zelfstandig verder	7
Jeugdhulpverlening	2	Naar stad/land van herkomst	4
Reclassering	4	Detentie	19
DWI	12	HVO	2
CWI	6	Arkin	3
Klinieken	2	Uit beeld geraakt*	22

* Uit beeld betekent: de cliënt is een aantal maanden niet gezien bij de multifunctionele voorziening. De reclassering geeft aan dat de cliënt niet in detentie zit. Soms blijkt hij bij familie te zitten, soms toch in detentie (kan ook in het buitenland zijn), soms is de cliënt teleurgesteld afgehaakt. Of hij is (weer) alleen met zijn gebruik bezig. Het kan ook gaan om personen die zich laten intaken en vervolgens niets meer laten horen. Via de heropsporing proberen de veldwerkers deze personen weer in het hulpaanbod te krijgen.

WorkForce

In 2010 gingen er wekelijks tientallen WorkForce-ploegen op pad. Sommige houden zich als vanouds bezig met het opruimen van zwerfvuil. Andere halen karton en andere verpakkingsmaterialen op bij winkeliers en marktkooplui of werken in het openbaar groen. Zij doen dit op allerlei locaties verspreid over de stad. Ook gaan er dagelijks 6 ploegen naar zorgboeren in de omgeving van Amsterdam.

WorkForce werkt samen met tientallen instellingen: opdrachtgevers (gemeentelijke diensten en bedrijven), zorginstellingen, ondernemers, woningbouworganisaties, bewonersgroepen, zorgboeren, etcetera.

Bij WorkForce snijdt het mes aan twee kanten: de langdurig verslaafde deelnemers hebben een zinvolle dagbesteding. Buurtbewoners zien dat deze mensen, die volgens de publieke opinie vooral overlast veroorzaken, bijdragen aan een schonere en leefbaarder stad.

WorkForce kent meerdere financieringsbronnen. DWI is de grootste. Daarnaast stellen de Dienst Wonen Zorg en Samenleven (WZS en de stadsdelen Westerpark en Zuidoost en de gemeente Diemen (project) subsidies beschikbaar en maken de Dienst Openbare Ruimte Binnenstad en enkele bedrijven en ideële organisaties (Rochdale, NV Zeedijk, Okura Hotel en Stichting Groeiend Monument) tegen een vergoeding gebruik van de dienstverlening van WorkForce.

Er werd gewerkt op meer dan 20 verschillende werklocaties verspreid over de stad, waarvan de helft in Zuidoost en de helft in de andere stadsdelen (met nadruk op het Centrum). Daarnaast zijn er 7 zorgboeren waar we deelnemers aan het werk kunnen zetten.

AANTAL DEELNEMERS (UNIEKE PERSONEN)	PRODUCTIEVE WERKDAGEN TOTAAL	DEELNEMERSDAGEN PER WEEK	AANTAL WERKENDE DEELNEMERS PER DAG
335 personen	23.688 dagen	474 dagen	77 deelnemers

Vanwege de financieringssysteem registreren we het type inkomen, waarover mensen beschikken. In onderstaande tabel vindt u de verdeling over de geleverde productieve deelnemersdagen (totaal 23.688).

TYPE UITKERING	PRODUCTIEVE DEELNEMERSDAGEN	TYPE UITKERING	PRODUCTIEVE DEELNEMERSDAGEN
DWI	94 %	UWV, Wajong, e.d.	6

In de financieringssysteem van WorkForce bestaat er een directe relatie tussen het aantal gerealiseerde cliëntdeelnames (deelnemersdagen) en de omvang van de inkomsten. Deze financieringswijze leidt tot een bedrijfsmatige werkwijze.

SECTIE JEUGD

De Sectie Jeugd in Amsterdam bestaat uit de regioteams voor jongeren en jongvolwassenen (gefinancierd door DMO-Jeugdbeleid), de inloop voor dak- en thuisloze jongeren in de binnenstad (t/m 2010 gefinancierd door DWZS, vanaf 2011 door DMO) en een keur van activiteiten en projecten die we in opdracht van de stadsdelen uitvoeren.

Vanaf september 2010 heeft Streetcornerwork een forse uitbreiding van de lokale trajectbegeleiding (LTB), gericht op de aanpak van schooluitval, toegewezen gekregen. We deden dat de voorgaande jaren in Centrum. Per september kwamen daar drie stadsdelen bij (West, Nieuw West en Oost)

Inloop voor dak- en thuisloze jongeren in de binnenstad

Speciaal voor dak- en thuisloze jongeren beschikken we over de 'inloop' aan de Nieuwezijds Voorburgwal. Dagelijks worden daar jongeren opgevangen. De 'inloop' biedt de jongeren een moment van rust, een natje en droogje, gelegenheid tot douchen en wassen van kleding.

De 'inloop' is een punt waar gemakkelijk contact wordt gelegd tussen de jongeren en de veldwerkers/begeleiders van team Binnenstad met het doel hulpverlening op gang te brengen.

PRODUCTIEAFSPRAAK 2010	GEREALISEERD
20 uren inloop per week	1e t/m 4e kwartaal: 20 uren inloop per week
	Aantal bezoeken op jaarbasis: 3362
Activiteiten naar behoefte	8 uren per week activiteiten, variërend van wekelijks voetbal met gemiddeld 8 deelnemers tot 'uitjes', concert- en bioscoopbezoek, e.d.

Toelichting

Kwartaal 1:	1473 bezoeken	van 94 jongeren	gemiddeld 23 bezoekers per dag
Kwartaal 2:	731 bezoeken	van 113 jongeren	gemiddeld 12 bezoekers per dag
Kwartaal 3:	535 bezoeken	van 96 jongeren	gemiddeld 8 bezoekers per dag
Kwartaal 4:	823 bezoeken	van 81 jongeren	gemiddeld 13 bezoekers per dag
Totaal	3362 bezoeken		

Als vast patroon per kwartaal geldt dat kerngroep van 10 à 15 jongeren regelmatig in de inloop komt, variërend van 2 tot 4 keer per week. Van kwartaal tot kwartaal is er sprake van verloop: doorstroom van 'oude' regelmatige bezoekers en instroom van nieuwe cliënten.

Amsterdam: regioteams voor jongeren en jongvolwassenen

De regioteams voor jongeren en jongvolwassenen werken voor jongeren van 12 t/m 23 jaar met meervoudige problemen. In de praktijk doen ook jongeren van 24-27 jaar soms een beroep op de regioteams. Onze cliënten zijn veel op straat te vinden. De veldwerkers leggen contact met hen, stimuleren hen aan hulpverleningstrajecten mee te doen en organiseren activiteiten. Zij werken op alle denkbare manieren samen met andere instellingen variërend van gespecialiseerde professionele instellingen tot buurtgerichte zelforganisaties. Zij trachten de kloof tussen de jongeren en de 'normale' samenleving te verkleinen en het wantrouwen van de jongeren ten opzichte van maatschappelijke instituties weg te nemen. Onze werkers gaan als vanzelfsprekend op hun doelgroepen af, zorgen dat ze hun werkgebied goed kennen (inbedding in de buurt, onderdeel van de sociale omgeving), zijn vasthoudend, praktisch, doelgericht en realistisch. Dit is in het belang van de jongeren, hun ouders, mensen uit hun leefomgeving én van de samenleving in brede zin.

In 2010 heeft de Sectie Jeugd in Amsterdam met vele duizenden jongeren contact gelegd en onderhouden en aan ruim 1500 jongeren en jongvolwassenen begeleidingstraject geboden.

In de hierop volgende paragrafen schetsen we op basis van registratiegegevens eerst een profiel van onze cliëntengroep. Daarna presenteren we per subsidiestroom de productiecijfers.

Profiel van de totale cliëntenpopulatie

Op basis van geslacht, leeftijd, etnisch-culturele achtergrond en problematiek hebben we een profiel opgesteld van onze cliëntenpopulatie:

GESLACHT			
Man	61 %	Vrouw	39 %

LEEFTIJD (BIJ START TRAJECT)			
(10-)13-17	4 %	23 jaar en ouder	10 %
18-22	86 %		

ETNISCH-CULTURELE ACHTERGROND			
Nederlands	24 %	Turks	4 %
Surinaams	25 %	Overig	9 %
Marokkaans	33 %	Onbekend	6 %

PROBLEMATIEK OP LEEFGEBIEDEN			
wonen	91 %	justitie	24 %
financiën	75 %	sociaal netwerk	40 %
scholing	59 %	vrije tijd	13 %
arbeid	65 %	gezondheid	45 %
		drugs	16 %

Productie en prestaties met de DMO-formatie

Jaarlijks worden er productieafspraken gemaakt met DMO-Jeugdbeleid. Deze worden vastgelegd in het werkplan. Ten aanzien van veldwerk, dienstverlening, toeleiding en begeleiding geldt als algemene richtlijn dat een veldwerker ongeveer 40 tot 50% van de werktijd moet besteden aan contactlegging op straat, waarbij hij contact legt en onderhoudt met zo'n 100 jongeren. Aan 25 tot 30 jongeren op jaarbasis biedt hij een begeleidingstraject aan. In onderstaande tabel worden de productieprognose en gerealiseerde productie naast elkaar gezet.

TYPE HULP	AANTAL	PERCENTAGE
Informatie & advies / eenmalig	124	17 %
Dienstverlening en begeleiding	592	83 %
Totaal	716	100 %

In de volgende tabel zetten we de gemaakte productieafspraken en de gerealiseerde productie naast elkaar, onderverdeeld naar regioteams.

REGIO/ STADSDEEL	BEGELEIDE CLIËNTEN (exclusief eenmalig advies)	INFORMATIE EN ADVIES (eenmalig)	BEGELEIDE CLIËNTEN (inclusief eenmalig advies)	NIEUWE INSTROOM
Centrum	168	46	214	167
Oost	67	13	80	65
West	91	21	112	73
Zuidoost	97	11	108	49
Noord	44	23	67	54
Zuid	19	–	19	12
Nieuw West	106	10	116	85
Totaal	592	124	716	505

Instream

De instroom van cliënten gebeurt voor het merendeel via het veldwerk, op eigen initiatief van de cliënt, op advies van vrienden en bekenden (via-via). De anderen stromen in na verwijzing van andere (hulpverlenings) organisaties.

TYPE VERWIJZENDE INSTELLING	AANTAL
Via veldwerk	287
Eigen initiatief	91
Via-via	40
Instellingen Onderdak/huisvesting	11
Instellingen financiën	38
Scholingsinstellingen	20
Arbeidsinstellingen	17
Gezondheids / ggz - instelling	3
Justitie-instelling	8
Verwijzing binnen 'Street'	23
Jeugdzorginstelling	31
Instreamhuis	19
Instelling jonge ouders	2
Maatschappelijk werk, e.d.	8
Instellingen LVB	4
Jongerenwerk	17
Overigen	29

Deelverwijzingen en eindverwijzingen

Streetcornerwerk legt contact met jongeren en jongvolwassenen, inventariseert hun problematiek en leidt hen – indien mogelijk – toe naar (hulpverlenings-) instellingen met een gespecialiseerd aanbod. Omdat onze cliënten problemen hebben op meerdere leefgebieden, zijn er per cliënt gedurende het begeleidingstraject vaak meerdere deelverwijzingen nodig. Bij de afsluiting van het begeleidingstraject wordt veelal een laatste verwijzing (eindverwijzing) gedaan.

In 2010 zijn er in Streetwise ruim 2000 deelverwijzingen geregistreerd voor de totale cliëntenpopulatie van 716 cliënten. Dat is gemiddeld ongeveer 3 verwijzingen per cliënt.

Het aantal geregistreerde eindverwijzingen bedroeg ruim 400 (bij 497 uitgeschreven cliënten).

Er zijn vele tientallen instellingen waarheen een verwijzing kan plaatsvinden. In de bijgevoegde tabel vindt u overzicht van de geregistreerde verwijzingen, geordend naar leefgebieden en type hulpverlening.

DEELVERWIJZINGEN (BIJ 716 BEGELEIDE CLIËNTEN)		EINDVERWIJZINGEN (BIJ 497 UITGESCHREVEN CLIËNTEN)	
Onderdak/Huisvesting	408	Onderdak/Huisvesting	96
Financiën	340	Financiën	33
Scholing	93	Scholing	15
Arbeid	228	Arbeid	28
Gezondheid - algemeen	67	Gezondheid - algemeen	8
Gezondheid - verslavingszorg	40	Gezondheid - verslavingszorg	4
Gezondheid – GGZ	146	Gezondheid - GGZ	9
GGD – Vangnet en Advies	425	GGD – Vangnet en Advies	31
Justitie	89	Justitie	13
Sociaal Netwerk	9	Sociaal Netwerk	4
Vrije tijd	25	Vrije tijd	8
Ambulante jeugdhulpverlening	62	Ambulante jeugdhulpverlening	25
Hulp jonge ouders	33	Hulp jonge ouders	10
Hulp LVB	65	Hulp LVB	12
Maatschappelijk werk, e.d.	36	Maatschappelijk werk, e.d.	10
Hulp in gemeente van herkomst	6	Hulp in gemeente van herkomst	4
Zelf een oplossing gevonden	50	Zelf een oplossing gevonden	12
Overig	64	Overig	8
Afhaken cliënt	13	Afhaken cliënt	76

Stadsdeelopdrachten Jeugd

Alle stadsdelen hebben Streetcornerwork in 2010 gesubsidieerd voor specifieke opdrachten. Met ieder stadsdeel zijn afspraken gemaakt over taakstelling, productie en prestaties. Vaak gaat het om de inzet van extra veldwerkers in het kader van overlastgevende groepen op straat. Maar ook andere opdrachten, zoals het aanpakken van schooluitval (Balans, Lokale Trajectbegeleiding) en het beheren van jongerenaccommodaties (Westside SE, New Society) en een sociale ontmoetingsplaats voor Antillianen en Arubanen (Nos Por) zijn aan onze organisatie toevertrouwd.

Groepsaanpak

In het kader van de groepsaanpak (Jeugd en Veiligheid) benaderen veldwerkers overlastgevende groepen jongeren op straat. Zij leggen contact, brengen hun wensen en problemen in kaart en spreken hen aan op hun gedrag ('normerend' veldwerk). Ze werken met de jongeren samen aan oplossingen zowel op groepsniveau (bijvoorbeeld regelen van toegang tot een jongerencentrum, organiseren van activiteiten) als – soms, per opdracht verschilt dat - op individueel niveau (individuele trajecten). In het kader van deze groepsaanpak onderhouden de veldwerkers nauwe contacten met andere instellingen in de wijk, zoals politie, jongerenwerk, buurtbeheer, bewonersorganisaties en ondernemers, DWI en anderen.

Activiteitencentra en sociale ontmoetingsplaats

Streetcornerwork beheert ook een aantal activiteitencentra voor moeilijke doelgroepen. In 2009 waren dat New Society in stadsdeel Bos en Lommer en Westside SE in stadsdeel Geuzenveld, beide specifiek gericht op jongeren, en sociale ontmoetingsplaats Nos Por in stadsdeel Zuidoost waar zowel Antilliaanse en Arubaanse jongeren en volwassenen tot de bezoekersgroep behoren.

Deze activiteitencentra bieden zowel een open inloop, ontmoeting en gezelligheid als activiteitenprogramma's. Deze hebben als doel de bezoekers een uitdagende vrijetijdsbesteding te bieden, hen te activeren en de kans te bieden hun talenten te ontwikkelen. Het activiteitenaanbod verschilt per centrum. Voorbeelden van activiteiten zijn: sportactiviteiten (waaronder zaalvoetbal en kickboxen), film, koken, culturele programma's, voorlichtingsavonden, huiswerkbegeleiding. De centra functioneren als vindplaats voor de veldwerkers/begeleiders, die er contact leggen met bezoekers, die hulpvragen hebben. Soms geven ook de medewerkers van de centra informatie en advies of regelen een doorverwijzing.

Bereik activiteitencentra

ACTIVITEITENCENTRUM	GEMIDDELD AANTAL BEZOEKERS PER DAG	TOTAAL BEREIK
New Society	35 jongeren	70 jongeren
Westside SE	35 jongeren	60 jongeren
Nos Por	45 bezoekers	120 personen

Preventief georiënteerde opdrachten

Balans

Balans is een bijzondere werkeenheid in Bos en Lommer die zich richt op het tegengaan van schooluitval van jongeren van 12-18 jaar. Daarbij werkt Balans nauw samen met Centrum (voorheen Raster). Balans zoekt jongeren op straat en andere vindplaatsen op (veldwerk), begeleidt (mentorschap), ondersteunt bij het maken van huiswerk (huiswerkklass), biedt hen zinvolle

vrijetijdsbesteding (zakgeldproject) en draagt er zorg voor dat de ouders betrokken worden bij de hulp (ouderbegeleiding door 'raadgevers' van Centrum). Juist deze combinatie van verschillende hulpverleningsfuncties vormt de basis van het succes van en de waardering voor Balans.

Lokale Trajectbegeleiding (LTB)

Per september 2010 hebben we een grote uitbreiding toegewezen gekregen bij de Lokale Trajectbegeleiding (voorlopige looptijd t/m 31-12-2012). Voordien werkten we alleen in Centrum. Per 1 september 2010 ook in West, Nieuw West en Oost. Jongeren in de leeftijd van 16 – 23 jaar, die niet (meer) naar school gaan of geen baan hebben worden actief benaderd, gestimuleerd en gemotiveerd hun schoolcarrière weer op te pakken of deel te nemen aan een leerwerktraject. De aanpak is outreachend en doelgericht: jongeren worden thuis of op andere vindplaatsen benaderd, hun wensen en problematiek wordt in kaart gebracht en vervolgens wordt op praktische wijze gewerkt aan oplossingen. Op jaarbasis heeft de LTB contact met 700 jongeren voor een screening of een traject.

Contactvaders

Het project Contactvaders in de Transvaalbuurt (stadsdeel Oost/Watergraafsmeer) vormt al jarenlang een vaste waarde in deze 'prachtwijk'. 25 Vaders van Marokkaanse afkomst houden toezicht in de wijk en spreken jongeren aan op overlastgevend gedrag. Zelforganisaties zijn nauw betrokken bij deze werkzaamheden. Streetcornerwork draagt zorg voor de coördinatie en ondersteuning van de groep contactvaders en legt de relatie met het veldwerk (team Oost) als er sprake is van problemen en hulpvragen.

Productie & prestaties per stadsdeel

In het onderstaande overzicht geven we de productie en prestaties van de stadsdeelopdrachten weer. Daarbij sluiten we aan bij de nieuwe stadsdeelindeling. Tevens geven we een karakterisering van het type werk per opdracht dat we uitvoeren. Wanneer de opdracht gericht is op contactlegging en individuele dienstverlening, melden we het aantal

begeleide cliënten. Wanneer, zoals bij het project contactvaders in Oost/Watergraafsmere, de primaire taak bestaat uit het toezicht houden op straat, waarbij de contactvaders met grote aantallen jongeren in contact komen maar geen hulpverleningstaak hebben, melden we alleen specifieke gegevens zoals verwijzingen.

Bij sommige opdrachten is de taakstelling van de medewerkers primair gericht op het benaderen van groepen op straat en gedragsbeïnvloeding, zonder meteen ook individuele trajecten te bieden. Desondanks doen enkele jongeren soms zo'n sterk beroep op de medewerker dan hij toch met de jongere aan de slag gaat. Deze – in die gevallen kleine – aantallen worden ook vermeld.

REGIO CENTRUM			
Opdrachtgever	Opdracht	Aard van de opdracht	Aantal begeleide cliënten of doorverwijzingen
Stadsdeel Centrum	Groepsaanpak Centrum	Nadruk op benaderen en beïnvloeden van groepen.	16 individuele begeleidingen

REGIO OOST			
Opdrachtgever	Opdracht	Aard van de opdracht	Aantal begeleide cliënten of doorverwijzingen
Stadsdeel Oost	Contactvaders	Dagelijks toezicht op straat door 25 contactvaders	29 geregistreerde doorverwijzingen
Stadsdeel Oost	Jeugd & Veiligheid Zeeburg	Aandacht voor groepen en individuele jongeren.	35 begeleide cliënten

REGIO WEST			
Opdrachtgever	Opdracht	Aard van de opdracht	Aantal begeleide cliënten of doorverwijzingen
Stadsdeel West	Balans		104 begeleide cliënten
Stadsdeel West	Talentencentrum New Society voor bezoekersgroep van 70 jongeren	Talentontwikkeling, groepsgerichte activiteiten	Geen individuele begeleidingen
Stadsdeel West	Ambulant Jongeren Team	Nadruk op groepen	10 individuele begeleidingen

REGIO ZUIDOOST			
Opdrachtgever	Opdracht	Aard van de opdracht	Aantal begeleide cliënten of doorverwijzingen
Stadsdeel Zuidoost	Blenchi	Nadruk op individuele trajecten	31 begeleide cliënten
Stadsdeel Zuidoost	Nos Por, Sociaal ontmoetingscentrum voor Caraïbisch en Spaantalige doelgroep	Zowel opvang en recreatie als aandacht voor individuele bezoekers	101 verwijzingen

REGIO NOORD			
Opdrachtgever	Opdracht	Aard van de opdracht	Aantal begeleide cliënten of doorverwijzingen
Stadsdeel Noord	Groepsaanpak	Aandacht voor groepen en individuele jongeren	67 begeleide cliënten

REGIO ZUID			
Opdrachtgever	Opdracht	Aard van de opdracht	Aantal begeleide cliënten of doorverwijzingen
Stadsdeel Zuid	Routeplanner	Aandacht voor groepen en individuele jongeren	74 begeleide cliënten
Stadsdeel Zuid	Ambulant Jongerenwerk Zuideramstel (Rivierenbuurt)	Aandacht voor groepen en individuele jongeren	16 begeleide cliënten

REGIO NIEUW-WEST			
Opdrachtgever	Opdracht	Aard van de opdracht	Aantal begeleide cliënten of doorverwijzingen
Stadsdeel Nieuw West	Jeugd & Veiligheid Osdorp	Aandacht voor groepen en individuele jongeren	29 begeleide cliënten
Stadsdeel Nieuw West	Meiden(veld) werk	Hulpaanbod voor meiden	12 begeleide cliënten
Stadsdeel Nieuw West	Jongeren Steunpunt (JSP)	Toeleiding arbeid & scholing	16 begeleide cliënten
Stadsdeel Nieuw West	Activiteiten-centrum Westside voor een groep van 70 jongeren	Nadruk op groepsgerichte aanpak, opvang en groepsactiviteiten	individuele begeleidingen door veldwerkers

ANDERE STEDEN

Purmerend

In Purmerend zijn we nu een aantal jaren het werk. Drie veldwerkers, aangestuurd door een teamleider, bestrijken daar alle zeven wijken waar volgens de Gemeente Purmerend veldwerk noodzakelijk is. Het beleidskader waarbinnen de veldwerkers werken is de (groeps)aanpak van overlast op straat. Daarom wordt er op expliciet verzoek van de Gemeente Purmerend veel tijd geïnvesteerd in een groepsgerichte benadering en gedragsbeïnvloeding. De inzet in individuele trajecten is relatief beperkt.

Team Purmerend is in alle wijken van Purmerend actief, waar de Gemeente dat noodzakelijk acht. Het team is goed ingewerkt in de sociale infrastructuur van deze wijken. Het haalt haar doelen jaarlijks conform de vooraf gemaakte afspraken. Daardoor is team Purmerend een vaste waarde geworden in de aanpak van overlastproblematiek en in het bieden van perspectief aan jongeren. Het gaat om jongeren die op meerdere leefgebieden problemen ondervinden.

Streetcornerwork team Purmerend heeft in het jaar 2010 met circa 250 jongeren contacten gelegd. Deze contacten zijn verdeeld over alle wijken in Purmerend. 54 Jongeren zijn intensief begeleid.

AARD VAN DE DIENSTVERLENING	
Veldwerk	250 jongeren
Dienstverlening en begeleiding	54 jongeren

Haarlem

In Haarlem werken we sinds maart 2009 in drie delen van de stad: Schalkwijk, Haarlem Noord en Centrum. Het beleidskader in Haarlem is de aanpak van overlast van groepen jongeren op straat. In elke stadsregio functioneert een Jeugdgroepenoverleg (JGO). Hierin werken gemeente, politie, jongerenwerk, Streetcornerwork en andere hulpverleningsinstellingen nauw en op een wijkgerichte wijze samen. In de JGO's wordt bepaald welke groepen prioriteit krijgen. Daarop concentreren

onze veldwerkers zich bij hun contactlegging op straat. Ook worden via deze overlegsituaties individuele jongeren aangemeld bij onze veldwerkers. Zij trachten vervolgens een hulptraject op gang te brengen met de betreffende jongere.

AARD VAN DE DIENSTVERLENING	
Veldwerk	250 jongeren
Informatie en advies op straat	113 jongeren
Dienstverlening en begeleiding	26 jongeren

Heemstede

In Heemstede hebben we 16 formatie-uren beschikbaar. 8 uren worden ingezet voor contactlegging met groepen jongeren en begeleidingen, 8 uren voor meewerken in het Centrum voor Jeugd en gezin.

AARD VAN DE DIENSTVERLENING	
Dienstverlening en begeleiding	12 jongeren

Velsen

In Velsen zijn we begonnen met een degelijke veldoriëntatie. Op basis daarvan en in overleg met gemeenten en samenwerkingspartners is bepaald op welke gebieden we vervolgens de contactlegging en dienstverlening concentreerden.

AARD VAN DE DIENSTVERLENING	
Veldwerk	120 jongeren
Informatie en advies op straat (zonder intake)	26 jongeren
Dienstverlening en begeleiding	5 jongeren

Bloemendaal

Streetcornerwork heeft van juni tot november 2010 op basis van signalen over overlast van jongeren een analyse uitgevoerd en voorstellen voor een gecoördineerde aanpak door gemeente, politie, jongerenwerk en bewoners gedaan. Omdat er nauwelijks sprake is van meervoudige problematiek is voorlopig voortzetting van de inzet van onze veldwerker niet meer nodig.

FINANCIËLE KENGETALLEN

GECONSOLIDEERDE BALANS PER 31 DECEMBER 2010 (met de vergelijkende cijfers per 31 december 2009)				
ACTIVA	31-12-2010 (€)		31-12-2009 (€)	
VASTE ACTIVA				
Pand herengracht 352	865.000		865.000	
Overige bedrijfsmiddelen	122.585		104.189	
		987.585		969.189
VLOTTENDE ACTIVA				
Vorderingen/overlopende activa				
Leningen personeel	10.163		9.424	
Subsidies	124.310		169.109	
Overige vorderingen	1.627.971		1.863.397	
		1.762.444		2.041.930
Liquide middelen		500.945		242.504
TOTAAL ACTIVA		3.250.974		3.253.624

GECONSOLIDEERDE BALANS PER 31 DECEMBER 2010 (met de vergelijkende cijfers per 31 december 2009)				
PASSIVA	31-12-2010 (€)		31-12-2009 (€)	
EIGEN VERMOGEN				
Stichtingskapitaal	18		18	
Algemene reserve	336.996		348.228	
Herwaarderingsreserve	845.491		845.491	
Bestemmingsreserve	277.414		282.725	
		1.459.919		1.476.462
VOORZIENINGEN				
Onderhoudsvoorzieningen panden		35.557		38.028
BELASINGEN EN SOCIALE PREMIES				
loonbelasting/premies sociale verzekering		284.854		234.467
KORTLOPENDE SCHULDEN				
Te besteden gelden/voorzieningen	37.030		76.364	
Bankkredieten	99.335		66.645	
Overige schulden	1334.276		1.361.658	
		1.470.641		1.504.667
TOTAAL PASSIVA		3.250.973		3.253.625

EXPLOITATIEOVERZICHT (GECONSOLIDEERD) OVER 2010 (met de vergelijkende cijfers per 31 december 2009)			
	2010 (€)	begr. 2010 (€)	2009 (€)
LASTEN			
Personeelskosten	6.170.412	5.602.520	5.846.166
Huisvestingskosten	476.014	420.000	383.430
Afschrijvingen	11.769	12.000	12.539
Organisatiekosten	578.397	604.958	510.363
Activiteitskosten	90.519	93.970	90.244
Kosten WorkForce	1.072.454	1.180.000	1.094.417
Projectkosten	47.738	90.000	88.794
Kosten dagbesteding (WF MO)	-	80.000	80.000
SOM DER LASTEN	8.447.303	8.083.448	8.107.953
BATEN			
Subsidie jeugdhulpverlening	1.657.720	1.693.470	1.693.470
Subsidie Harddrugs (incl. MO)	828.498	836.870	836.870
Subsidie Pantar	218.097	200.000	239.274
Subsidie bedden dak- en thuisloze jongeren	-	-	-
Subsidies	3.063.211	2.786.403	2.686.718
Opbrengsten WorkForce	2.441.386	2.440.000	2.011.296
Subsidies WorkForce	128.987	126.705	456.493
Overige inkomsten	90.085	-	146.765
SOM DER BATEN	8.427.984	8.083.448	8.070.886
EXPLOITATIERESULTAAT VOOR BIJZONDERE BATEN EN LASTEN			
	- 19.318	-	- 37.067
bijzondere baten en lasten	- 8.086		- 52.069
NETTO RESULTAAT	- 11.232	-	15.003

Het positieve exploitatieresultaat wordt als volgt verdeeld:

- toevoeging aan de reserve

€ 11.232,-