



ADRESGEGEVENS

Centraal Bureau
Herengracht 352
1016CG Amsterdam
020-6239767
info@streetcornerwork.eu
www.streetcornerwork.eu

AMSTERDAM

Oktober 2012

BELEID, FEITEN EN CIJFERS 2011-2012

Inhoudsopgave

INLEIDING	3
VRAAG EN AANBOD	3
KERNPUNTEN WERKWIJZE	3
VARIËTEIT IN HET AANBOD	4
VERBREIDING DOELGROEP	4
POSITIONERING	4
SPECIFIEKE AANDACHTSVELDEN	5
OVERZICHT WERKGEBIEDEN EN SOORTEN WERK	6
ORGANISATIE	8
REGISTRATIECIJFERS 2011	10
PRODUCTIE EN PRESTATIES	12
STADSDEELOPDRACHTEN – AMSTERDAM	13
PURMEREND, HAARLEM, HEEMSTEDEN, VELSEN	14
FINANCIËLE KENGETALLEN	14

INLEIDING

In deze brochure presenteren we de kernpunten van ons beleid en de belangrijkste cijfers en feiten van 2011. Samen met onze jubileumuitgave geeft deze brochure een goed beeld van de veelzijdigheid en omvang van onze organisatie.

Streetcornerwork bestaat 40 jaar. We startten begin jaren zeventig met zes medewerkers, die in Amsterdam op straat aan de slag gingen met jongeren uit ‘tegenculturen’ en probleemgroepen. Nu bieden ruim 120 professionals in Amsterdam, Purmerend, Haarlem en omstreken een uiteenlopend aanbod aan een grote gevarieerde doelgroep. Streetcornerwork werkt nauw samen organisaties uit tal van sectoren: jeugdzorg, welzijn (jongerenwerk), geestelijke gezondheidszorg, maatschappelijke opvang, re-integratie en veiligheid. Vaak vormen we een schakel tussen deze instellingen en onze doelgroepen.

We werken in een periode van bezuinigingen en veranderingen in de structuur en financiering van de jeugdzorg, maatschappelijke opvang, gezondheidszorg en welzijnssector. Dit raakt onze organisatie direct. Sommige opdrachten vervallen of worden in omvang en budget beperkt. Andere gaan we uitvoeren binnen samenwerkingsverbanden. We worden uitgedaagd om nieuwe financieringsbronnen aan te boren. Alles met het doel onze doelgroepen op een vraaggerichte, effectieve en efficiënte wijze te blijven bereiken en helpen.

VRAAG EN AANBOD

Streetcornerwork is sinds jaar en dag een veelzijdige organisatie die werkt met uiteenlopende doelgroepen. Primair zijn dat (groepen) jongeren, jongvolwassenen en OGGZ-cliënten¹, met complexe problemen. Zij zijn de aansluiting met de samenleving kwijtgeraakt, of dreigen die te verliezen. Zij maken onvoldoende gebruik (meer) van het voorzieningenaanbod, omdat

¹ OGGZ staat voor Openbare Geestelijke Gezondheidszorg. De cliëntengroep bestaat uit dak- en thuislozen, alcohol- en drugsverslaafden en mensen met psychiatrische problematiek.

dit niet aansluit bij hun hulpvraag, en evenmin bij hun leefstijl en manier van communiceren.

Streetcornerwork legt actief contact met deze mensen (veldwerk), brengt hun problemen in kaart, werkt op een praktische wijze toe naar oplossingen (dienstverlening & begeleiding) en schakelt gespecialiseerde instellingen in waar dat nodig is (toeleiding). Mogelijk maken dat mensen (weer) meedoen in de samenleving en daarbij hun eigen capaciteiten en kracht zo veel mogelijk benutten, is de rode draad bij het handelen van onze medewerkers. Door onderdeel te worden van de sociale omgeving van onze doelgroepen (veelal op wijkniveau), helpen we ook de mogelijkheden van die leefomgeving te benutten, ongeacht de ernst van de problemen van onze cliënten. Daarbij zijn we realistisch en vasthoudend.

KERNPUNTEN WERKWIJZE

- Streetcornerwork zoekt haar doelgroepen op straat en andere vindplaatsen op (veldwerk);
- Streetcornerwork laat zich zien op de plekken waar haar doelgroepen te vinden zijn (aanwezig zijn);
- Onze hulp is laagdrempelig, praktisch en oplossingsgericht;
- Veldwerkers gaan uit van hulpvragen en wensen van hun cliënten, en sluiten aan bij de mogelijkheden, kracht en netwerk van de cliënt;
- Veldwerkers houden vast en houden vol;
- Veldwerkers leiden cliënten toe naar organisaties met een gespecialiseerd aanbod.

VARIËTEIT IN HET AANBOD

Ambulante werkvormen zoals veldwerk in combinatie met dienstverlening, begeleiding en toeleiding, zijn essentieel in ons aanbod, zeker voor jongeren en (jong)volwassenen met meervoudige problemen. Lokale trajectbegeleiding is een specifieke vorm van outreachende hulp voor schooluitvallers, gericht op snelle toeleiding naar onderwijs, werk of – als tussenfase – zorg.

We zijn actief in preventief jeugdbeleid en jeugd & veiligheid (groepsaanpak). We beheren een ‘inloop’ voor zwerfjongeren en jongerencentra voor moeilijke bereikbare groepen jongeren.

Aan onze OGGZ-cliënten bieden we - naast het veldwerk en dienstverlening – ook dagbesteding: in de vorm van het schoonhouden van de openbare ruimte of werken bij een zorgboer. Productief, goed voor de cliënt en nuttig voor de samenleving.

VERBREIDING DOELGROEP

Onze methodische aanpak is waardevol voor alle groepen mensen die de aansluiting met de samenleving (dreigen te) missen. Als gevolg daarvan hebben we onze doelgroepdefinitie verbreed:

- Mensen, van kind tot volwassene, met meervoudige problemen, die de aansluiting met de samenleving kwijt zijn;
- die niet in staat zijn deze problemen op eigen kracht te overwinnen;
- die niet zelf hulpverlening zoeken;
- of die uit de hulpverlening vallen (wegens gedrag, leefstijl, niet aansluitende hulpvraag of motivatie, communicatieproblemen, contra-indicaties van de voorzieningen, e.d.);
- die zich vaak ophouden in de openbare ruimte en daar soms voor overlast zorgen (vooral jongens en mannen);
- of ‘onzichtbaar’ zijn voor de hulpverlening (veelal meiden, vrouwen);
- waarbij een outreachende en vasthoudende benadering effectief is om in contact te komen en maatschappelijke aansluiting te realiseren.

POSITIONERING

Streetcornerwork werkt op het grensvlak van sectoren als jeugdzorg, welzijn (jongerenwerk), geestelijke gezondheidszorg, maatschappelijke opvang, hulpverlening aan mensen met een licht verstandelijke beperking, re-integratie en veiligheid. Dit is een direct gevolg van de complexe problemen waarmee onze doelgroepen kampen. Door de problematiek in samenhang aan te pakken boeken we succes.

Het afgelopen jaar zijn er belangrijke veranderingen in de zorg in gang gezet. Zoals de transitie van Jeugdzorg, de komst van Passend Onderwijs, het wetsvoorstel Werken naar vermogen, de overheveling van functies van de AWBZ naar de WMO en de aanpak van (jeugd)criminaliteit. De beleidsmatige aansturing ligt meer op gemeentelijk niveau. De uitvoering moet veel meer op wijkniveau plaatsvinden. Grotere vraaggerichtheid en outreachendheid van het aanbod, en de eigen verantwoordelijkheid en regie van de cliënt, zijn belangrijke uitgangspunten. Dit sluit sterk aan bij de kernpunten van onze manier van werken.



SPECIFIEKE AANDACHTSVELDEN

Transitie Jeugdzorg

De transitie van Jeugdzorg moet leiden tot meer vraaggerichte hulp voor kinderen, jongeren en hun ouders. Deze wordt op wijkniveau aangeboden, in eerste instantie door generalisten. De mogelijkheden en kracht van de cliënten (het cliëntsysteem) en zijn omgeving moeten beter worden benut. Hulp die beschikbaar is in de directe omgeving van de cliënt en meer vraaggericht is, vermindert het beroep op de gespecialiseerde jeugdzorg.

Onze veldwerkers en lokale trajectbegeleiders werken in wijken met jongeren en jongvolwassenen (en waar nodig hun ouders) met meervoudige problematiek. Zij zijn ‘ingebod’ in de wijk en als zodanig onderdeel van de sociale omgeving van hun doelgroepen. De veldwerkers leggen contact, bouwen aan vertrouwen en motiveren. Zij bieden praktische hulp en spelen daarbij in op de mogelijkheden van de cliënt en zijn omgeving. Zij bepalen samen met de cliënt of gespecialiseerde hulp nodig is. In geval van uitval werken zij aan herstel van contact en vertrouwen en hernieuwde toeleiding naar gespecialiseerde voorzieningen.

Top 600

Streetcornerwork verbindt zich als partner aan de Top 600 Aanpak. Doel is een omslag teweeg te brengen in de aanpak van ongeveer 600 - vaak jonge - veelplegers. Straf- en hulptrajecten moeten goed op elkaar aan (gaan) sluiten zodat de aanpak van iedere jongere optimaal is. Onze veldwerkers hebben tijdens hun werk op straat al regelmatig contacten met Top 600 jongeren en geven hen praktische hulp. Het is goed dit te benutten in de aanpak van deze groep. Streetcornerwork zal – op basis van haar eigen doelen en voorwaarden – met informatie, expertise en methodiek meewerken om deze jongeren op het rechte pad te krijgen én te houden.

Veiligheid en leefbaarheid

Overlast is soms ‘hard’ en aanwijsbaar, maar soms ook een kwestie van beleving. In onze visie verdient elk signaal van overlast serieuze aandacht. Afhankelijk van de aard en ernst van de overlast bepalen we de interventies. Die kunnen bestaan uit het aanspreken en corrigeren van jongeren, het maken van een wijkanalyse met advies over de aanpak van de overlast, het organiseren van gesprekken tussen jongeren en hun omgeving en het betrekken van ouders of sleutelfiguren uit migrantengroepen. Die trajecten lopen soms parallel aan noodzakelijk repressief ingrijpen van politie en justitie.

Een andere oplossing is het bieden van dagbesteding aan overlastgevend OGGZ-cliënten. Op die wijze doorbreken we het negatieve beeld en laten we hen op nuttige wijze meedoen aan de samenleving. Zo gaan we (escalatie van) overlast en criminaliteit tegen. Dat betekent meer veiligheid en leefbaarheid voor bewoners en ondernemers, maar ook kans op maatschappelijke aansluiting van de veroorzakers van de overlast.

Ketenaanpak Zwerfjongeren

Streetcornerwork maakt deel uit van de Ketenaanpak Zwerfjongeren. Enerzijds leggen we actief contact met zwerfjongeren en leiden hen toe naar de Veldtafel (GGD) en/of gespecialiseerde voorzieningen. Anderzijds doen jongeren, die uitvallen uit de gespecialiseerde hulpverlening, een beroep op ons om alsnog een uitweg uit hun problemen te helpen vinden. Kortom: we staan aan het begin van de keten en fungeren als ‘tussentijds vangnet’.

Innovatie van dagbesteding

Scholing, werk en dagbesteding zijn belangrijk: voor jongeren om een toekomst op te bouwen, en voor OGGZ-cliënten om naar vermogen mee te doen in de samenleving. Er is voor onze doelgroepen een gevarieerd aanbod van leerwerktrajecten en dagbesteding beschikbaar. Toch sluit dit niet altijd aan bij de vraag. Samen met ondernemers die maatschappelijk verantwoord willen werken, gaan we op zoek naar innovatieve vormen van dagbesteding, toegesneden op onze doelgroepen.

Werkgebieden 2011

Streetcornerwerk heeft haar oorsprong en basis in Amsterdam en werkt daar in alle stadsdelen: Centrum, Noord, Oost, Zuid, Zuidoost, West en Nieuw-West. Tegelijkertijd voeren we ook opdrachten uit in Purmerend, Haarlem, Velsen en Heemstede.

OVERZICHT WERKGEBIEDEN EN SOORTEN WERK

De werksoorten zijn:

- 1 Veldwerk jongeren
- 2 Groepsaanpak jongeren
- 3 Dienstverlening & begeleiding jongeren
- 4 Kleinschalig centrum/inloop jongeren
- 5 Lokale trajectbegeleiding jongeren
- 6 Sociaal ontmoetingscentrum volwassenen
- 7 Veldwerk drugsverslaafden en OGGZ-lienten
- 8 Dienstverlening drugsverslaafden en OGGZ-lienten
- 9 Dagbesteding (WorkForce) drugsverslaafden en OGGZ-lienten

Specifiek in een beperkt aantal stadsdelen:

Amsterdam West

- + Preventie schooluitval (Balans)
- Ouderbegeleiding (Raadgevers Balans)
- Meidenwerk (New Society)

Amsterdam Nieuw-West

- Meidenveldwerk

Amsterdam-Oost

- ▽ Contactvaders

Amsterdam-Zuid

- Meidenveldwerk
- + Begeleiding jongeren 18-

Velsen

- 1 2 3

Haarlem

- 1 2 3

Amsterdam West

- 1 2 3 4 5 9 + • —

Amsterdam Noord

- 1 2 3

Purmerend

- 1 2

Amsterdam Nieuw-West

- 1 2 3 4 5 9 •

Amsterdam Centrum

- 1 2 3 4 5 9

Amsterdam Zuid

- 1 2 3 4 9 • +

Amsterdam Zuidoost

- 1 2 6 7 8 9

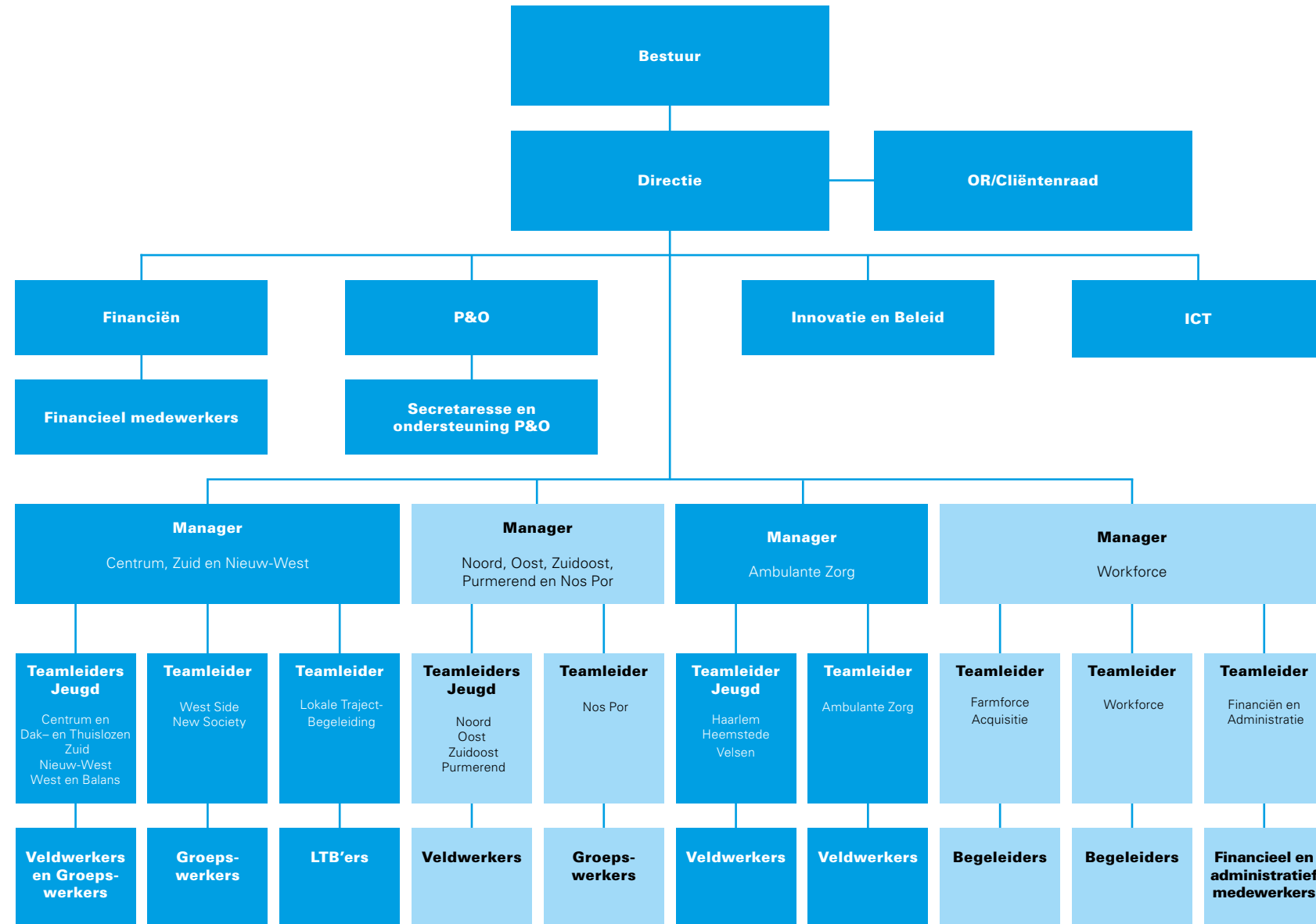
Heemstede

- 1 2

Amsterdam Oost

- 1 2 3 4 5 9 ▽

ORGANISATIE (2011)



Personeel

Het totale personeelsbestand omvat zo'n 140 medewerkers (honderd uitvoerende formatieplaatsen en twintig leidinggevende en ondersteunende fte's). Kenmerkend voor het personeelsbestand is de diversiteit: een nagenoeg gelijke verdeling tussen mannen en vrouwen, hetgeen bijna een unicum genoemd mag worden in de wereld van jeugdzorg, gezondheidszorg en welzijn, en een grote variëteit aan etnisch-culturele achtergronden, die een weerspiegeling is van onze doelgroepen. Mede hierdoor hebben we 'tools' in handen om een groot bereik bij deze doelgroepen te realiseren en snel en effectief aansluiting met hen te vinden. Ook hebben we medewerkers met ervaringsdeskundigheid, die ooit deel uitmaakten van onze doelgroepen. Zij kennen de leefstijl en communicatiepatronen van onze doelgroepen van binnenuit. Ook dit bevordert het bereik van groepen en beïnvloeding van hun gedrag.

Gemiddelde ziekteverzuim 2011:	6,9 %.
De gemiddelde verzuimduur 2011:	12 dagen

Stagiaires

Jaarlijks bieden we aan een tiental (jonge) mensen gelegenheid binnen één van de afdelingen van onze organisatie stage te lopen (HBO of MBO niveau).

Aansturing en ondersteuning

De aansturing van de organisatie gebeurt door de directie, managers en teamleiders. Deze laatste dragen ook zorg voor werkbegeleiding. Het Centraal Bureau biedt ondersteunende diensten (P&O, receptie en secretariaat, financiën, ICT, kwaliteitsontwikkeling en innovatie) aan de teams.

Bestuur

Het bestuur heeft een belangrijke verantwoordelijkheid: zorgdragen voor goede 'governance' en toezicht. Samen met de organisatie heeft het bestuur gewerkt aan het meerjarenbeleid. Juist door de relatieve afstand tot de dagelijkse gebeuren levert het bestuur een waardevolle bijdrage: reflectief, uitdagend tot duidelijkheid, op hoofdlijnen sturend. Bestuursleden stellen zich door middel van (werk)bezoeken in de regio's op de hoogte van het uitvoerend werk.

Ondernemingsraad

De ondernemingsraad vervult haar taken met grote inzet en een kritische blik. De samenwerking met directie en bestuur is goed.

Kwaliteitsontwikkeling en deskundigheidsbevordering

In het kader van kwaliteitsontwikkeling werken we toe naar HKZ-certificering. Wij hebben voor onze medewerkers een gevarieerd aanbod van deskundigheidsbevordering en trainingen. Ook faciliteren we (beginnende) medewerkers bij het behalen van hun beroepskwalificatie op MBO- of HBO-niveau.

Cliëntenraad en cliëntervaring

Al heel lang hebben we een cliëntenraad van de Sectie Drugs, die management en directie gevraagd en ongevraagd adviseert. De raad vervult ook de functie van cliënten-vertegenwoordiging van de Geïntegreerde Voorziening in Zuidoost.

In 2011 hebben we door middel van de CQ-Index een meting van cliëntervaring laten uitvoeren in samenwerking met de Universiteit Nijmegen. In de jongerencentra zijn jongerenraden actief, die meepraten over het programma.

REGISTRATIECIJFERS 2011

Sectie Drugs / OGGZ

Doelgroep

De Sectie Drugs (Team Ambulante Zorg en WorkForce) in Amsterdam werkt met OGGZ-cliënten. Vanouds zijn dat vooral druggebruikers met een langdurige verslavingsgeschiedenis, maar gaandeweg ook steeds meer alcoholverslaafden en mensen met psychiatrische problematiek, die veelvuldig op straat vertoeven.

Aanbod

Het Team Ambulante Zorg legt zich toe op veldwerk (contactlegging en signalering), dienstverlening, begeleiding en toeleiding. Tot op heden was Zuidoost het belangrijkste werkgebied. In onze visie moet het Team Ambulante Zorg ook in andere stadsdelen aan de slag, om uitvallers uit de OGGZ en maatschappelijke opvang terug te leiden naar een stabiele leefsituatie.

WorkForce heeft voor haar cliënten een gevarieerd aanbod van dagbesteding; schoonhouden van de openbare ruimte, ophalen van verpakkingsmaterialen, onderhoud openbaar groen en werken bij de zorgboer. WorkForce werkt in bijna alle stadsdelen en bij zorgboeren in de omgeving. Wekelijks gaan tientallen ploegen op pad om te werken, in nagenoeg alle stadsdelen van Amsterdam, op twintig verschillende werklocaties en bij zeven zorgboeren.

Team Ambulante Zorg

VELDWERK 2011		BEGELEIDING/MENTORSCHAP 2011	
Contactlegging nieuwe cliënten			
Productieafpraak	Gerealiseerd	Productieafpraak	Gerealiseerd
125 nieuwe cliënten	100 nieuwe cliënten	200 cliënten	270 cliënten
Her-opsporingen		Specificatie	
Productieafpraak	Gerealiseerd	Mee uit 2010	178 cliënten
80 her-opsporingen	82 her-opsporingen	Nieuwe instroom	92 cliënten

WorkForce

Productie WorkForce 2011			
Aantal deelnemers (unieke personen)	Productieve werkdagen totaal	Productieve werkdagen per week	Aantal werkende deelnemers per dag
328 personen	23.228 dagen	464,5 dagen	77 deelnemers

Sectie Jeugd

Doelgroep

De doelgroep van de Sectie Jeugd wordt gevormd door jongeren en jongvolwassenen van 12 t/m 23 jaar, met meervoudige problemen op terreinen (leefgebieden) als wonen, financiën, scholing, arbeid, justitie, gezondheid, sociaal netwerk en vrijetijdsbesteding. Een deel van hen zorgt voor overlast op straat.

Aanbod

Het bieden van perspectief aan jongeren en jongvolwassenen staat centraal. In Amsterdam ligt de nadruk op het veldwerk (contactlegging en signalering), dienstverlening, begeleiding en toeleiding naar organisaties met een gespecialiseerd hulpaanbod. Tegelijkertijd levert Streetcornerwork – zowel in Amsterdam, als in Purmerend en Haarlem en omliggende gemeentes - een bijdrage aan de aanpak van overlast op straat en het versterken van de sociale cohesie in wijken en buurten. Financiers zijn DMO-Jeugdbeleid, de Amsterdamse stadsdelen en de gemeentes Purmerend, Haarlem, Velsen en Heemstede.

Daarnaast beheert Streetcornerwork een inloop voor dak- en thuisloze jongeren in de binnenstad en enkele jongerencentra voor ‘moeilijke’ groepen (New Society in stadsdeel West en Westside SE in stadsdeel Nieuw-West).

Ook bieden we uitvallers uit het onderwijs lokale trajectbegeleiding (LTB) aan, in de stadsdelen Centrum, Oost, West en Nieuw-West. Verder geven we preventieve begeleiding aan dreigende schooluitvallers (Balans, in stadsdeel West).

Daarnaast doen we nog een aantal bijzondere projecten. In stadsdeel West werken we bij de aanpak van multi-probleem gezinnen (MPG) als intermediair ('bruggenbouwer') tussen gezinnen die hulpverlening mijden en specialistische hulpverleningsorganisaties. In Heemstede is Streetcornerwork partner in het Centrum voor Jeugd en Gezin (CJG), daarnaast doen we veldwerk onder (overlastgevende) jongeren.

Profiel van de cliëntenpopulatie

Op basis van geslacht, leeftijd, etnisch-culturele achtergrond en problematiek, hebben we een profiel opgesteld van onze cliëntenpopulatie.

GESLACHT			
Man	61 %	Vrouw	39 %

LEEFTIJD (BIJ START TRAJECT)			
(10-)13-17	4,6 %	23 jaar en ouder	7,9 %
18-22	87,5 %		

ETNISCH-CULTURELE ACHTERGROND			
Nederlands	27 %	Turks	4 %
Surinaams	23 %	Overig	2 %
Marokkaans	30 %	Onbekend	14 %

PROBLEMATIEK OP LEEFGEBIEDEN <i>(Volgens opgaaf van cliënten zelf.)</i>			
Wonen	85 %	Justitie	28 %
Financiën	76 %	Sociaal netwerk	38 %
Scholing	59 %	Vrije tijd	19 %
Arbeid	64 %	Gezondheid	39 %
		Drugs	16 %

PRODUCTIE EN PRESTATIES

DMO-formatie (Jongeren en jongvolwassenen)

Jaarlijks maken we productieafspraken met de Dienst Maatschappelijke Ontwikkeling (DMO) Jeugdbeleid. Deze liggen vast in een activiteitenplan. Een veldwerker is idealiter bijna de helft van zijn werktijd op straat, waarbij hij actief contact legt en onderhoudt met zo'n honderd jongeren. Hij biedt 25 à 30 jongeren per jaar een begeleidingstraject aan. In onderstaande tabellen staat de gerealiseerde productie van 2011.

PRODUCTIE DMO 2011		
Type hulp	Aantal	Percentage
Informatie & advies / eenmalig	96	16 %
Dienstverlening en begeleiding	520	84 %
Totaal	616	100 %

ONDERVERDELING PRODUCTIE NAAR REGIOTEAMS 2011				
Regio/ Stadsdeel	Gerealiseerde productie begeleide cliënten (exclusief eenmalig)	Informatie en advies (eenmalig)	Gerealiseerde productie (inclusief eenmalig)	Nieuwe instroom
Centrum	162	41	203	175
Oost	87	6	93	46
West	63	17	80	49
Zuidoost	75	10	85	56
Noord	36	18	54	45
Zuid	14	–	14	8
Nieuw-West	83	4	87	65
Totaal	520	96	616	444

INLOOP VOOR ZWERFJONGEREN, NIEUWEZIJS VOORBURGWAL 2011			
Tijdvak	Aantal 'bezoeken'	Aantal jongeren in betreffende tijdvak	Gemiddeld per dag
Januari-maart	855	87 jongeren	13 jongeren
April-juni	1119	90 jongeren	17 jongeren
Juli-september	500	56 jongeren	8 jongeren
Oktober-december	1013	100 jongeren	16 jongeren
Totaal bezoeken	3487		

Instroom

Type verwijzende instelling	%	Type verwijzende instelling	%
Via veldwerk	35 %	Via instellingen*	32 %
Eigen initiatief	13 %		
Via-via (sociaal netwerk)	9 %	Niet geregistreerd	11 %

* Van verschillende kanten verwijzen collega-instellingen jongeren naar onze veldwerkteams: instellingen voor onderdak/huisvesting, onderwijs, arbeid(stoeleiding), financiële hulp, politie/justitie, jongerenwerk en maatschappelijk werk, alsmede instellingen als geestelijke gezondheidszorg en geïndiceerde Jeugdzorg.

Lokale Trajectbegeleiding (LTB)

Sinds september 2010 voeren we in vier stadsdelen LTB uit: Centrum, West, Nieuw-West en Oost. Het gaat om een bijzondere en omvangrijke opdracht. De contractperiode van deze werkzaamheden liep van 1 september 2010 tot en met 31 december 2011 (16 maanden). De cijfers die we presenteren betreffen deze gehele periode.

OPSPORING EN SCREENING: AANTAL JONGEREN SEPTEMBER 2010 - DECEMBER 2011	
Stadsdeel	Aantal jongeren
Centrum	111
Oost	214
West	231
Nieuw-West	445
Totaal	1001

Van deze 1001 jongeren hebben we 486 jongeren zelf een traject aangeboden, variërend van drie (kort) tot zes (lang) maanden. Hieronder het resultaat van deze trajecten.

RESULTAAT VAN HET TRAJECT						
Stadsdeel	Werk	School	DWI	Zorg	Geen medewerking	Anders
Centrum (51)	9	11	11	6	9	5
Oost (108)	22	23	11	24	16	12
West (111)	23	37	3	26	11	11
Nieuw-West (216)	40	70	15	46	25	20
Totaal (486)	94 (19%)	141 (29%)	40 (8%)	102 (21%)	61 (13%)	48 (10%)

STADSDEELOPDRACHTEN - AMSTERDAM

Productie & prestaties per stadsdeel

In het onderstaande overzicht geven we de productie en prestaties van de stadsdeelopdrachten weer. Ook geven we een karakterisering van het werk dat we per opdracht uitvoeren. Wanneer de opdracht gericht is op contactlegging en individuele dienstverlening, melden we het aantal begeleide cliënten. Wanneer, zoals bij het project contactvaders in Oost/

Watergraafsmeer, de primaire taak bestaat uit het toezicht houden op straat, waarbij de contactvaders met grote aantallen jongeren in contact komen, maar geen hulpverleningstaak hebben, melden we alleen specifieke gegevens, zoals verwijzingen. Bij sommige opdrachten is de taakstelling van de medewerkers primair gericht op het benaderen van groepen op straat en gedragsbeïnvloeding, zonder meteen ook individuele trajecten te bieden. Desondanks doen jongeren in enkele gevallen zo'n sterk beroep op de medewerker, dat hij toch met de jongere aan de slag gaat. Deze worden ook vermeld.

OPDRACHTGEVER	OPDRACHT	AARD VAN DE OPDRACHT	BEGELEIDE CLIËNTEN OF DOORVERWIJZINGEN
Regio Centrum			
Stadsdeel Centrum	Groepsaanpak Centrum	Benaderen en beïnvloeden van groepen.	16 individuele begeleidingen
Regio Oost			
Stadsdeel Oost	Contactvaders	Dagelijks toezicht op straat door 25 contactvaders	29 geregistreerde doorverwijzingen
Stadsdeel Oost	Jeugd & Veiligheid Zeeburg	Aandacht voor groepen en individuele jongeren.	35 begeleide cliënten
Regio West			
Stadsdeel West	Balans	Preventie schooluitval	104 begeleide cliënten
Stadsdeel West	Talentencentrum New Society voor bezoekersgroep van 70 jongeren	Talentontwikkeling, groepsgerichte activiteiten	Geen individuele begeleidingen
Stadsdeel West	Ambulant Jongeren Team	Nadruk op groepen	10 individuele begeleidingen
Regio Zuidoost			
Stadsdeel Zuidoost	Blenchi, voor Caraïbische jongeren	Nadruk op individuele trajecten	31 begeleide cliënten
Stadsdeel Zuidoost	Nos Por * Sociaal ontmoetings-centrum voor Caribische en Spaanstalige doelgroep	Zowel opvang en recreatie, als aandacht voor individuele bezoekers	101 verwijzingen
Regio Noord			
Stadsdeel Noord	Groepsaanpak	Aandacht voor groepen en individuele jongeren	67 begeleide cliënten
Regio Zuid			
Stadsdeel Zuid	Routeplanner	Aandacht voor groepen en individuele jongeren	74 begeleide cliënten
Stadsdeel Zuid	Ambulant Jongerenwerk Zuideramstel (Rivierenbuurt)	Aandacht voor groepen en individuele jongeren	16 begeleide cliënten
Regio Nieuw-West			
Stadsdeel Nieuw-West	Jeugd & Veiligheid Veldwerk Nieuw-West	Aandacht voor groepen en individuele jongeren	29 begeleide cliënten
Stadsdeel Nieuw-West	Meiden(veld)werk	Hulpaanbod voor meiden	12 begeleide cliënten
Stadsdeel Nieuw-West	Activiteitencentrum Westside voor een groep van 70 jongeren	Groepsgerichte aanpak, opvang en groepsactiviteiten	Individuele begeleidingen door veldwerkers van team Nieuw-West

* Nos Por is per 1 januari 2012 gesloten

PURMEREND, HAARLEM, HEEMSTEDEN, VELSEN

Purmerend

Drie veldwerkers, aangestuurd door een teamleider, bestrijken alle zeven wijken waar volgens de gemeente Purmerend veldwerk noodzakelijk is. Het beleidskader waarbinnen ze werken is de (groeps)aanpak van overlast op straat. Daarom wordt op expliciet verzoek van de gemeente Purmerend veel tijd geïnvesteerd in een groepsgerichte benadering en gedragsbeïnvloeding. De inzet in individuele trajecten is relatief beperkt.

AARD VAN DE DIENSTVERLENING	
Veldwerk	250 jongeren
Dienstverlening en begeleiding	39 jongeren

Haarlem, Heemstede, Velsen

In Haarlem werken we in drie delen van de stad: Schalkwijk, Haarlem-Noord en Centrum. Het beleidskader in Haarlem is de aanpak van overlast van groepen jongeren op straat. In elke stadsregio functioneert een Jeugdgroepenoverleg (JGO). Hierin werken gemeente, politie, jongerenwerk, Streetcornerwork en andere hulpverlenings-instellingen op een wijkgerichte wijze nauw samen. In de JGO's wordt bepaald welke groepen prioriteit krijgen. Daar concentreren onze veldwerkers zich op bij hun contactlegging op straat. Ook worden via dit overleg individuele jongeren aangemeld bij onze veldwerkers. De veldwerkers proberen vervolgens een hulptraject met de betreffende jongere op gang te brengen.

AARD VAN DE DIENSTVERLENING	
Veldwerk	250 jongeren
Dienstverlening en begeleiding	53 jongeren

In Heemstede werken we aan contactlegging met groepen jongeren op straat en zijn we mede-uitvoerder in het Centrum voor Jeugd en Gezin.

AARD VAN DE DIENSTVERLENING	
Dienstverlening en begeleiding jongeren	12 jongeren
Begeleiding cliënten in CJG	6 cliënten/cliëntsystemen

In Velsen worden er naast de actieve contactlegging met groepen op straat, ook informatie-, advies- en begeleidingstrajecten geboden en voorlichtingsactiviteiten georganiseerd.

AARD VAN DE DIENSTVERLENING	
Veldwerk	120 jongeren
Dienstverlening en begeleiding	14 jongeren

FINANCIËLE KENGETALLEN

GECONSOLIDEERDE BALANS PER 31 DECEMBER 2011 (MET VERGELIJKENDE CIJFERS PER 31 DECEMBER 2010)				
ACTIVA		31-12-2011		31-12-2010
VASTE ACTIVA	€	€	€	€
Pand Herengracht 352	865.000		865.000	
Overige bedrijfsmiddelen	123.868		122.585	
		988.868		987.585
VLOTTENDE ACTIVA				
Vorderingen/overlopende activa				
Leningen personeel	12.377		10.163	
Subsidies	281.181		1.704.455	
Overige vorderingen	492.037		47.823	
		785.594		1.762.441
Liquide middelen		1.828.926		500.946
		3.603.389		3.250.971

GECONSOLIDEERDE BALANS PER 31 DECEMBER 2011 (MET VERGELIJKENDE CIJFERS PER 31 DECEMBER 2010)				
PASSIVA		31-12-2011		31-12-2010
EIGEN VERMOGEN	€	€	€	€
Stichtingskapitaal	18		18	
Algemene reserve	427.754		336.998	
Herwaarderingsreserve	845.491		845.491	
Bestemmingsreserve	229.925		277.414	
		1.503.188		1.459.921
VOORZIENINGEN				
Voorziening regiokantoren		19.671		35.557
BELASTINGEN EN SOCIALE PREMIES				
Loonbelasting/premies soc. verzekering		384.222		284.854
KORTLOPENDE SCHULDEN				
Te besteden gelden/voorzieningen	23.733		37.030	
Bankkredieten	32.761		99.335	
Overige schulden	1.639.813		1.334.274	
		1.696.307		1.470.639
		3.603.389		3.250.971

GECONSOLIDEERD EXPLOITATIEOVERZICHT OVER HET BOEKJAAR 2011 (MET VERGELIJKENDE CIJFERS OVER 2010)			
	2011	Begr. 2011	2010
	€	€	€
Lasten			
Personeelskosten	6.118.629	6.299.793	5.860.749
Huisvestingskosten	523.003	518.784	468.359
Afschrijvingen	17.646	7.738	11.769
Organisatiekosten	525.219	745.516	585.402
Projectkosten	166.829	152.701	140.023
Kosten Workforce	1.059.661	1.069.500	1.072.820
Kosten NV-werk	261.147	261.147	244.333
Som der lasten	8.672.134	9.055.179	8.383.455
Baten			
Subsidies vlg beschikkingen	6.093.818	5.992.819	5.557.417
Te verrekenen subsidies	-353.509		-7.987
Subsidies	5.740.309	5.992.819	5.549.430
Subsidie Workforce	372.180	372.180	128.987
Opbrengsten Workforce	2.315.137	2.429.033	2.441.386
Subsidie NV werk	261.147	261.147	244.333
Som der baten	8.688.773	9.055.179	8.364.136
Exploitatieresultaat voor bijzondere baten en lasten	16.639	0	-19.318
Bijzondere baten en lasten	-26.629	0	-8.086
NETTO EXPLOITATIE RESULTAAT	43.267	0	-11.232